

Cinéfête 5

Bécassine Le trésor viking

de Philippe Vidal

SOMMAIRE

I.	Fiche technique et artistique.....	p. 3
II.	Résumés	p. 4
	A. Résumé en français	
	B. Résumé en allemand	
III.	Les personnages.....	p. 4
IV.	Introduction du film par l'image	p. 6
VI.	Extraits de dialogue de film : les chansons	p. 7
	A. Becaswing	
	B. Tous les chemins mènent à Paris	
	C. Etre ami	
VII.	Pistes d'observation	p. 10
	A. Les personnages et leurs relations	
	B. Les lieux de l'action	
	C. L'importance des accessoires et des aides extérieures	
	D. Les valeurs transmises par le dessin animé	
	E. La vie française	
VIII.	Pistes d'exploitation	p. 12
	A. Un dessin, des mots...	
	B. L'amitié	
	C. Paris, ou l'art de savoir se diriger	
	D. La traditionnelle opposition française : Paris/province	
VIII.	Liens internet	p. 16
Annexe	p. 17

I. FICHE TECHNIQUE ET ARTISTIQUE

Film d'animation français

Durée : 85 mn

Sortie en France : 2001

Réalisation	Philippe Vidal
Genre	Dessin animé
Scénario	Béatrice Marthouret, Yves Coulon
Montage	Eric Chenot
Musique	Arnold Turboust, Jack Bally

Voix

Muriel Robin	Bécassine
Zabou	Loulotte
Philippe Gildas	Le Parisien
Frédéric Mitterand	Le présentateur
Gilbert Levy	Gari

Production	Home Made Movies, Ellipsanime
Distributeur	Atlas Intermedia AFM (Allemagne)

L'avis de la presse

Stéphane Brisset, *L'Express*

Bécassine, le trésor viking est une belle réussite, française de surcroît. (...) Petits et grands apprécient à des degrés divers: c'est la marque des meilleurs dessins animés.

Isabelle Fajardo, *Télérama*

Ce voyage drolatique, via Paris, Marseille et Ibiza, dans des décors de carte postale aux couleurs de fruits confits, amusera les petits sans agacer les grands. Une sucrerie pour Noël.

Philippe Descottes, *Monsieur Cinéma*

L'une des réussites de cette adaptation pour le cinéma est de s'être démarquée des albums originaux et de leur contexte. Pas de véritable trahison, puisque Bécassine elle-même n'a pas changé d'un trait et que l'on retrouve certains des personnages de la bande dessinée (...).

Sophie Benamon, *Studio*

Un beau cocktail. Il est rare (...) qu'un dessin animé convienne aussi parfaitement aux moins de 5 ans, sans laisser les plus grands.

II. RESUMES

A. Résumé en français

Avant de partir pour Venise, Loulotte demande à son ancienne nourrice, Bécassine, de s'occuper de sa fille Charlotte, en attendant le retour de son mari Edmond, parti au Pôle Nord pour un reportage photo.

Mais la maison est fouillée par des brigands et Edmond appelle soudainement à l'aide depuis Marseille... De Paris au pôle Nord, en passant par Ibiza, la candide nounou et la petite Charlotte vont alors se retrouver entraînées dans une formidable aventure, pleine de surprises et de rencontres inattendue. Poursuivies par les méchants Gari et Baldi employés par l'antiquaire Gaspard, elles sont sans le savoir sur les traces du fabuleux trésor viking...

B. Résumé en allemand

Charlotte wohnt mit ihren Eltern in der Hauptstadt Paris. Während Loulotte, Charlottes Mutter, wegen einer Ausstellungseröffnung in Venedig Zeit zu verbringen hat, soll Bécassine, ihres frühere Kindermädchen, auf Charlotte aufpassen. Ihr Vater, Edmond, ist auf Reisen. Als er nicht zurückkehrt und eines Tages aus Marseilles hilfeschend anruft, eilen Charlotte und Bécassine zum Mittelmeer, um ihm zu helfen. Von den Balearen bis zum nördlichen Eismeer sind sie unbewusst auf der Suche nach dem verborgenen Schatz der Wikinger ...

III. LES PERSONNAGES



Bécassine

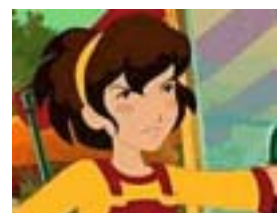
Habillée d'une robe verte et de sa coiffe bretonne blanche, Bécassine représente le personnage principal de cette aventure. C'est elle qui donne le rythme ! Comme le dit la chanson, « dès qu'y'a Bécassine, faut qu'ça swingue ! ».

Arrivée à Paris, la Bretonne a bien du mal à s'acclimater à la capitale. Cela commence déjà mal : elle est allergique aux gares ! Mais heureusement, elle rencontrera une connaissance qui l'emmènera chez Loulotte, la petite fille qu'elle gardait lorsqu'elle était plus jeune. Mais cette fois, c'est de Charlotte, la fille de Loulotte, dont elle doit s'occuper. A la recherche d'Edmond, le papa de Charlotte, elles vont vivre toutes deux de folles aventures. Avec Bécassine, tout problème a une solution, et c'est bien souvent de façon originale qu'elle arrivera à ses fins...

Charlotte

Charlotte est une petite fille pleine de vie et d'enthousiasme. Elle est ravie d'être gardée par Bécassine et l'attend avec impatience. Avec ses dix ans, elle sait déjà s'affirmer et prend parfois des décisions dignes d'une adulte. On se demande parfois si c'est Bécassine qui doit prendre soin de Charlotte ou l'inverse !

Au long du film se noue une profonde amitié entre Bécassine et Charlotte : « être amies, c'est pour la vie » !



Edmond



Edmond est le papa de Charlotte. Passionné de photographie, il est parti au pôle nord pour prendre des photos de petits ours bruns. C'est en cherchant un refuge pour se protéger de l'attaque de l'un d'eux qu'il tombe dans une crevasse menant au formidable trésor des vikings ... Il ramènera alors de cette fabuleuse découverte un bracelet.

De retour en France, il fait voir ce bracelet à son ami, Gaspard, et c'est alors que l'aventure commence !

Gaspard

Soi-disant le meilleur ami d'Edmond, il va perdre la tête lorsque ce dernier va lui faire voir le bracelet ramené du pôle nord. En tant qu'antiquaire, il sait en effet très bien la valeur de ce trésor !

Aidé par Gari et Baldi, il va alors essayer de dérober le plan qu'Edmond a fait avant de partir du pôle nord pour retrouver la cachette.

Longtemps, il va jouer un double jeu avec Bécassine et Charlotte, mais Bécassine sera plus clairvoyante que lui !



Gari et Baldi

Ce sont les deux « méchants » au service de Gaspard !

Ils ne sont pas vraiment futés, mais pour rien au monde, ils ne veulent décevoir leur chef. Leur unique but durant le film est de réussir la mission qui leur a été confiée ...

Loulotte est une jolie femme et une mère très attentive. Son activité préférée est de transformer tous les morceaux de ferrailles qu'elle trouve en œuvre d'art. Son jardin est ainsi devenu une véritable salle d'exposition ! Alors qu'elle doit se rendre à Venise pour participer à un vernissage, elle demande à son ancienne nounou, Bécassine, de venir prendre soin de sa fille.

Bien loin de se douter de ce qui se passe durant son absence, elle ne reste cependant pas absente de ces folles aventures !



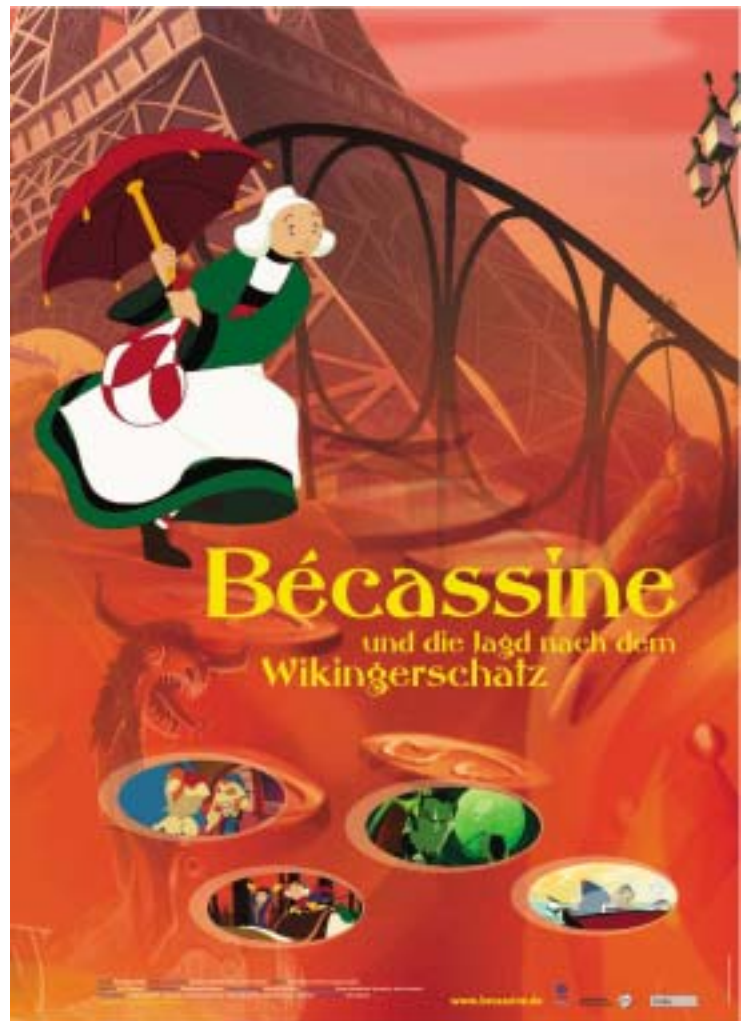
Horace Taquouere

Millionnaire et défenseur actif de la cause animale, il va venir en aide à Bécassine et Charlotte de façon plutôt originale ...

René et Marie

Voici un couple inattendu ! Lui est le livreur personnel de ferrailles de Loulotte et elle est la voisine, quelque peu stressée, de Loulotte et Edmond. Alors qu'ils essaient tous deux de profiter de leurs vacances en amoureux, ils seront malgré eux témoins des aventures de Bécassine et Charlotte.

IV. INTRODUCTION DU FILM PAR L'IMAGE



Les affiches française et allemande sont très différentes. Le professeur pourra attirer l'attention des élèves sur les éléments divergents.

➤ Observez les personnages présents sur les affiches :

- Observez les personnages mis au premier plan et en arrière plan. Que peut-on en déduire ? Qui va mener le rythme de cette aventure ?
- Décrivez l'attitude du personnage principal. Qu'en concluez-vous quant à son caractère ?
- Comment le personnage principal est-il habillé ? Est-ce que ce sont des habits modernes ? Pourquoi ? Quels sont les accessoires du personnage ?

- Qui est la petite fille derrière le personnage principal, sur l’affiche française ? Selon le dessin, quel est son caractère ?
 - Quelle affiche montre le plus de personnages ? Dans quelle situation sont-ils présentés ?
- Observez les lieux de l’action :
- Où se trouvent Bécassine et Charlotte sur l’affiche française ? Quel temps fait-il ? D’après vos connaissances (*voir le résumé*), pourquoi se trouvent-elles là ?
 - Où se trouvent-elles sur l’affiche allemande ? Quel rapport cela a-t-il avec l’histoire ?
 - Par le biais des affiches, sur quel moment du film l’attention du spectateur est-elle attirée ? (début/fin ?)
- Plus généralement :
- Quels sont les indices qui font référence aux vikings ? Y en a-t-il beaucoup ? Pourquoi ?
 - Pensez-vous que c’est le titre allemand ou le titre français qui est le plus approprié ? Pourquoi ? (Appuyer votre réponse sur les indices contenus dans l’affiche et le titre)
 - A quel type de film vous attendez-vous en voyant l’affiche française ? allemande ? les deux côte à côte ?
 - Pourquoi avoir fait une affiche différente pour l’Allemagne ?
- Avant la projection du film, imaginez l’histoire du film à partir du titre « Bécassine – Le trésor viking »

V. EXTRAITS DE DIALOGUE DE FILMS : LES CHANSONS

Plusieurs chansons viennent accompagner les aventures de Bécassine et Charlotte. Nous en avons sélectionnées quelques unes qui pourront être étudiées en cours ou servir de support à une thématique (cf. pistes d’exploitation).

A. Becaswing

120 beep par minute au minimum,
C’est bien là l’ tempo d’une vraie championne.
120 fois par minute elle additionne,
Les tours de passe-passe qu’elle collectionne.

Dès qu’y a, dès qu’y a Bécassine
Faut qu’ça, faut qu’ça, faut qu’ça swingue
Dès qu’y a, dès qu’y a Bécassine
Faut qu’ça, faut qu’ça, faut qu’ça swingue

Refrain

120 bosses par minute au minimum,

Et le nombre de bleus qu'ça occasionne,
Car 120 fois par minute elle additionne
Les tours de passe-passe dans l'décorum.

Refrain

120 beep par minute, ça impressionne,
Mais c'est le tempo qu'elle affectionne,
Car 120 fois par minute elle solutionne
Les tours de passe-passe en vraie championne.

Refrain

- Le professeur peut demander aux élèves de relever dans la chanson tous les termes qui font référence au temps.
- Relevez les éléments qui soulignent le côté « fonceur » de Bécassine.
- Relevez tous les verbes dans la chanson. Quel est leur point commun ? Chaque élève pourra ensuite donner le titre d'une chanson qu'il aime et qui présente la même caractéristique (*rime très prononcée*).

B. Tous les chemins mènent à Paris

Prendre l'avenue De Gaulle,
Puis tourner à droite
Pour y arriver
Suivre la rue pavée
Ne pas paniquer
C'est mal indiqué
En cas d'incident,
Appelez l'agent !

Du pont de l'Alma
Jusqu'à Opéra
Il n'y a qu'un pas
Si tout est OK.
Evitez les quais,
C'est toujours bloqué
En cas de souci,
Hélez un taxi !

Paris, mon île, ma ville, Paris
Paris, si belle, Paris
Mon île, ma ville, Paris,
Par ici-bas, il se dit :
Tous les chemins mènent à Paris !

Refrain

Au niveau d'Etoile,
Suivre la voie lactée
Qui doit vous mener
Aux Champs-Élysées

Tout y est fléché
Jusqu'à Poincaré
En cas d'incident,
Consultez le plan !

Paris, mon île, ma ville, Paris
Par ici-bas, il se dit :
Tous les chemins mènent à Paris !

- A quel dicton la chanson fait-elle référence ? Pourquoi avoir modifier ce dicton ?
- Connaissez-vous Paris ? A quoi pensez-vous lorsque l'on fait référence à Paris ?

C. Etre ami

Bien sûr les souvenirs s'effacent,
D'autres viennent et prennent leurs places.
Quand on cherche dans son cœur,
On garde toujours le meilleur.

Même si c'est vrai que le temps laisse
Un peu de peine et de détresse,
On gardera gravé nos rires et nos secrets à
jamais.

Etre amis, c'est pour la vie
Etre amis, comme frères et sœurs,
On rit, on pleure, c'est de bon cœur,

Refrain

Etre amis, c'est pour la vie,

Bien sûr, y a des instants fragiles,
A nous deux, c'est bien plus facile,
Tout c'qu'on a partagé
Au nom de l'amitié à jamais

Refrain

Etre amis, être amis !

Une amie pour la vie

Une amie pour la vie
Ca se prête pas, ça se prête pas,
Une amie pour la vie
Ca se prête pas, ça se prête pas,

Etre ami pour la vie
Ca se dit pas, ça se dit pas,
Etre ami pour la vie,
Ca se dit pas, ça se garde pour soi !

Une amie comme celle-ci
C'est à la vie, c'est à la vie
Une amie comme celle-ci
C'est à la vie,
Et ça n'a pas de prix

Etre ami, c'est à vie
Et ça se dit pas
Etre ami pour la vie,
Ca se dit pas, ça se garde pour soi !

- Relevez les expressions qui soulignent le temps.
- Relevez tous les termes qui font référence aux sentiments (agréables ou non).
- Quelle est la chanson que vous préférez ? Pourquoi ?

VI. PISTES D'OBSERVATION

A. Les personnages et leurs relations

- Observez les caractères de chacun des personnages suivants :
 - Bécassine
 - Charlotte
 - Edmond
 - Gaspard
- Quels éléments renforcent les traits de caractère de chacun d'entre eux ? Pour répondre à cette question, n'oubliez pas d'observer avec attention la musique, les couleurs dominantes, les horizons qui marquent les apparitions des personnages !



- Comment caractérisez-vous les relations entre :

- | | |
|---|--|
| <ul style="list-style-type: none">- Bécassine et Charlotte- Bécassine et Gaspard- Loulotte et Bécassine- Edmond et Gaspard | <ul style="list-style-type: none">- Gaspard et Gari et Baldi- Charlotte et Edmond ?- Gari et Baldi |
|---|--|

- Quels indices confirment votre point de vue ? Comment évoluent les relations ?
Quels sont les moments du film qui marquent un tournant à ce propos ?



- Imaginez ce qui peut faire autant rire les deux amies...

B. Les lieux de l'action

- Les aventures de Bécassine amènent nos héros en des lieux très différents. Lesquels ?
- Quelles sont les caractéristiques de ces lieux ?
- En France, la vision traditionnelle oppose le nord de la France, industriel, gris et dominé par Paris au sud de la France, ensoleillé, agréable pour son bord de la mer et son art de vivre. Pensez-vous que le réalisateur utilise ces clichés ? Quelles différences relevez-vous entre Paris et Marseille ? Le professeur pourra notamment attirer l'attention des élèves sur le rythme de la vie, sur les endroits de la ville, sur les moyens de transport, sur les accents qui sont mis en valeur...

C. L'importance des accessoires et des aides extérieures

- Bécassine est très débrouillarde et elle ne cesse de s'aider d'objets en tous genres pour arriver à ses fins. Tentez de les relever tous !
- Elle utilise aussi des moyens de déplacement très divers. Quels sont-ils ? Vous pouvez compter dans ces moyens de déplacement ceux qui sont « vivants » !
- Enfin, Bécassine se voit aider par des personnages secondaires. Etes-vous capables de tous les citer ?

D. Les valeurs transmises par le dessin animé

- Les dessins animés sont traditionnellement les vecteurs de valeurs, de morale et de « leçons » pour les enfants. Selon vous, ce dessin animé répond-il à cette caractéristique ? Dans quelle mesure ? (*le gentil triomphe du méchant, l'avidité est punie, la famille se retrouve saine et sauve, l'amitié est la source de la défaite des méchants...*)

E. La vie française

- Bécassine est née sous la plume de Français. Quels sont les éléments typiquement français que vous relevez dans le dessin animé ?
- Notez en particulier les différences dans :
 - les habits
 - le mode de vie (nourriture...)
 - le fait d'avoir une nounou tandis que la mère travaille...

VII. PISTES D'EXPLOITATION

A. Un dessin, des mots ...

- A partir des dessins qui ont servis à la mise en scène du dessin animé « Bécassine – Le trésor viking », retrouvez les paroles qui correspondent :



- A la suite de cette activité, le professeur peut proposer aux élèves de mimer d'autres sentiments : la colère, la peur, la haine, l'amour...
- Le professeur peut aussi demander aux élèves de rédiger des phrases exprimant ces sentiments, éventuellement en inscrivant certains verbes au tableau (ex : détester, admirer, être angoissé, frissonner, rougir, tressaillir...)

B. L'amitié

Même si Charlotte et Bécassine ne se connaissent pas beaucoup, elles vont très vite nouer une véritable relation amicale.

Deux chansons traitent de l'amitié dans le film (cf. présentation des chansons). Vous pouvez les utiliser comme point de départ de ce thème : **Etre ami, qu'est-ce que cela veut dire ?**

*Amitié : Sentiment d'affection, de sympathie qu'une personne éprouve pour une autre.
Ce lien est généralement réciproque.*

Le Petit Larousse

- Comment définissez-vous l'amitié ?
- Comparez l'amitié qui unit Bécassine et Loulotte avec celle qui existe entre Edmond et Gaspard.
- « Être ami, c'est pour la vie ». Que pensez-vous de cette affirmation ? Êtes-vous d'accord ?
- Quelle différence faites-vous entre ami (e) / copain, copine ?

C. Paris ou l'art de savoir se diriger

Extrait de la scène où Bécassine demande son chemin à un passant...

- Monsieur, Monsieur, s'il vous plait, je cherche la maison de Louise Charlotte d'Ermondville.
- Connais pas !
- Elle habite pourtant Paris. Vous êtes parisien ?
- Tout juste Auguste, mais je connais pas toutes les poulettes de Panam¹.
- Les poulettes ?
- Les pépés, les donzelles, les gisquettes² si tu préfères !
- Eh beee³, vous connaissez peut-être la rue Caumery Pinchon⁴ ?
- La rue Caumery Pinchon, tu parles si je la connais ! C'est que c'est pas la porte d'à côté⁵ ma cocotte⁶ !
- Et comment qu'on fait pour y aller ?

Savoir demander son chemin et pouvoir comprendre les explications données demandent un véritable apprentissage.

- Que peut-on dire tout d'abord pour arrêter un passant dans la rue ?
 - *Excusez moi, Monsieur / Madame, pourriez-vous m'indiquer où se trouve la rue ... ?*
 - *Bonjour, je suis perdu(e). Pouvez-vous m'aider à retrouver mon chemin. J'aimerais aller à la gare / à l'Office de tourisme /*
 - *Pardon Madame / Monsieur. Pour aller à ..., savez-vous par où je dois passer ?*

¹ Panam = Paris

² Poulettes, pépés, donzelles, gisquettes: mots d'argot parisien signifiant „femme“.

³ Interjection dérivant de l'exclamation „Eh bien!“ . Dénote l'incertitude, l'hésitation.

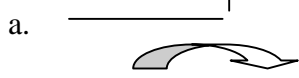
⁴ Clin d'œil à la bande dessinée originale de Bécassine, dont les auteurs sont Cauméry et Pinchon.

⁵ C'est pas la porte à côté/d'à côté: expression familière signifiant „c'est loin“.

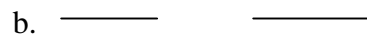
⁶ Une cocotte: mot familier pour une poule (femelle du coq); Employé dans l'expression „ma cocotte“ cela désigne une femme. Dans un autre contexte, une „cocotte“ est généralement une prostituée.

➤ Pour pouvoir suivre les informations données, il faut comprendre ce que la personne répond. Associez les signes suivant à leur signification :

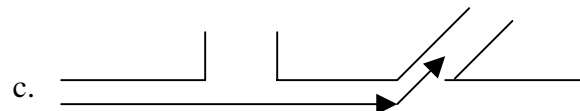
1. Aller tout droit



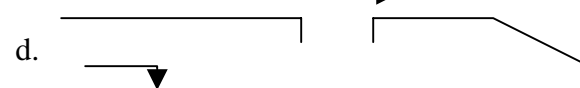
2. Tourner à gauche



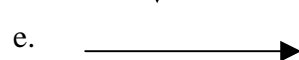
3. Tourner à droite



4. Traverser la rue



5. Prenez la deuxième à gauche

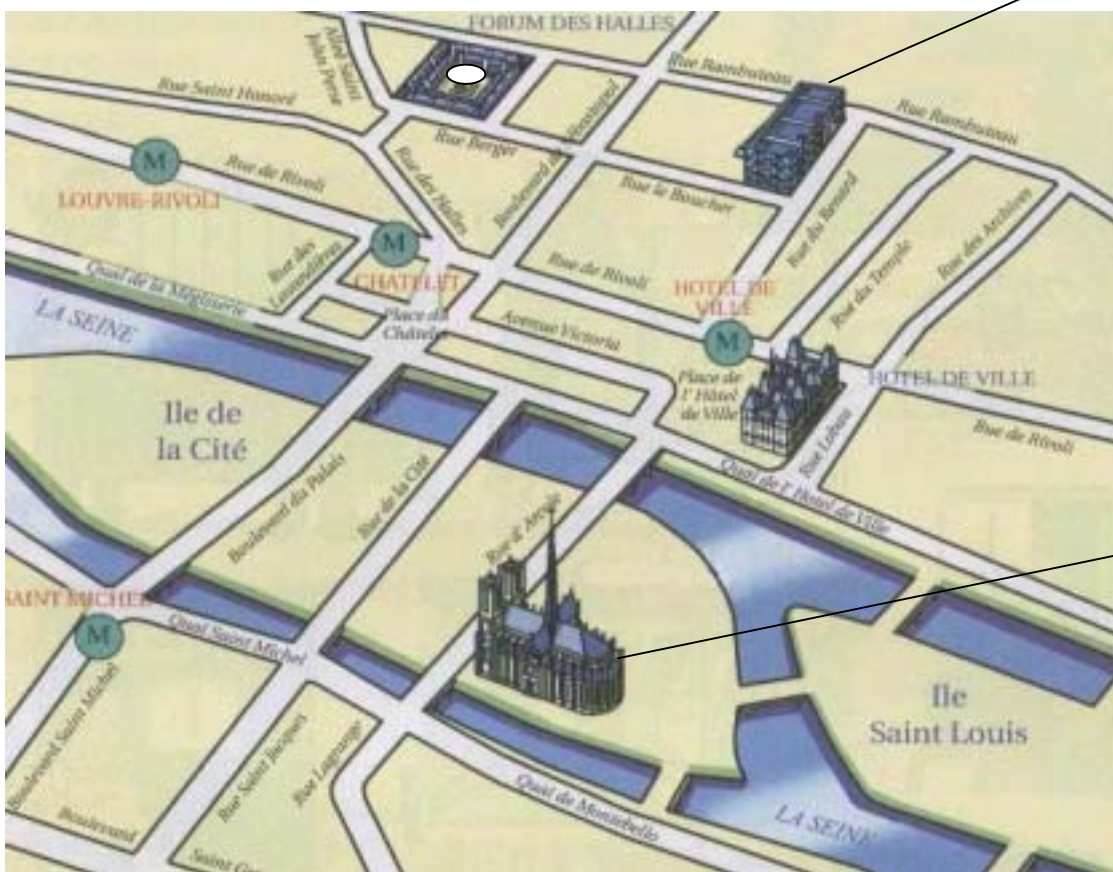


- Voici deux plans d'une partie de Paris. Ces deux plans sont identiques, mais dans chaque plan, il manque des informations. Travaillez à deux et décrivez le chemin à votre voisin en partant du forum des Halles (en haut du plan, point blanc) pour aller ...

Plan A,

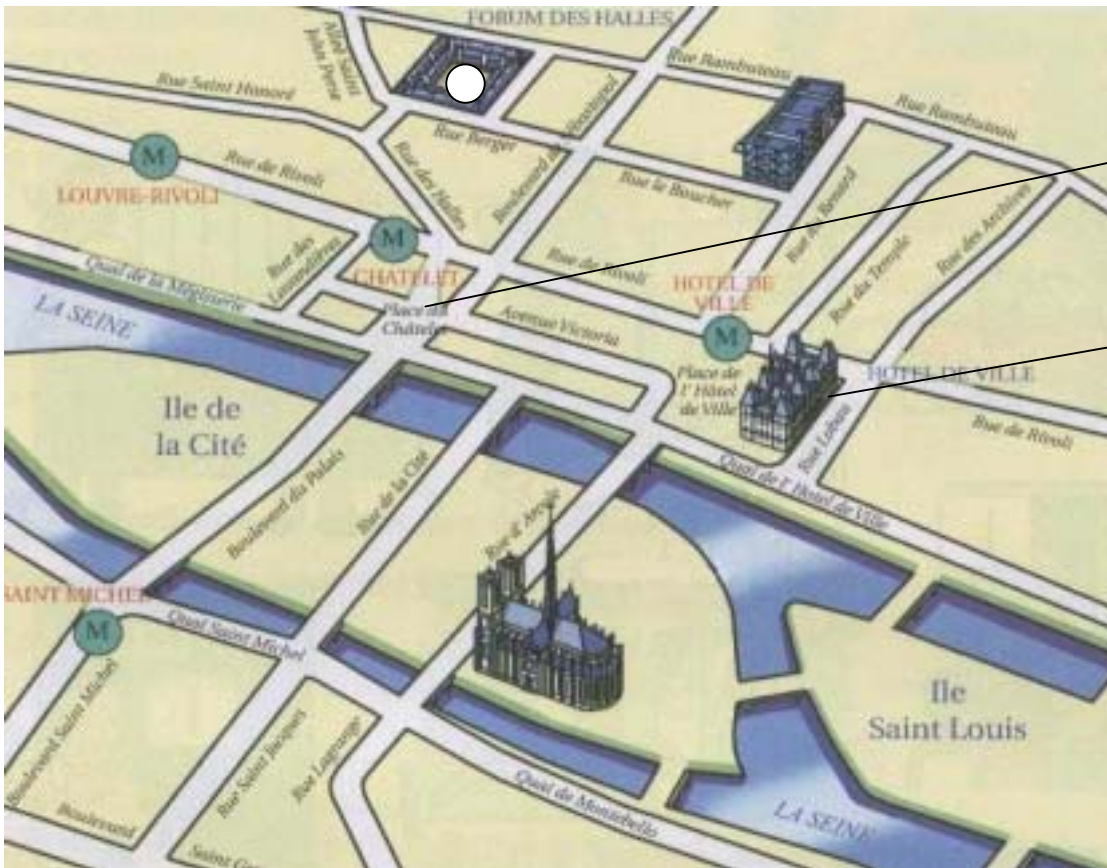
➤ 1) au Centre Pompidou , 2) à Notre-Dame

Centre Pompidou



Notre-Dame

Plan B : Allez 1) à l'Hôtel de ville, 2) à la place du Châtelet



Place de Châtelet

Hôtel de ville

D. La traditionnelle opposition française : Paris / province



Dans leur course effrénée à la recherche d'Edmond, Charlotte et Bécassine vont faire une halte à Marseille.

- De Marseille ou Paris, dans quelle ville souhaiteriez-vous vivre (d'après l'image donnée par le film) ? Pourquoi ?
- L'opposition entre Paris et la province est traditionnelle en France.
 - Le professeur pourra demander aux élèves ce que signifie le mot « province », avec ou sans l'aide d'un dictionnaire.
 - Pensez-vous qu'il existe le même phénomène [Paris/province] en Allemagne ? Quelle est la cause de ces différences entre la France et l'Allemagne ?

- Quelles sont les autres grandes villes en France, outre Paris et Marseille, que vous connaissez ? Le professeur pourra demander aux élèves de les situer sur une carte muette ou les aider avec une carte normale.
- Par groupe, les élèves pourront faire une recherche sur les villes citées, afin d'en découvrir la taille, les particularités (architecturales, économiques...), l'histoire.
Pour Marseille, par ex :

Ville de Marseille : <http://www.mairie-marseille.fr/>

Office du Tourisme et des Congrès de Marseille : <http://www.marseille-tourisme.com/>

Présentation de Marseille : <http://www.cogito.fr/marseill/marseill.htm>

Le guide de Marseille : <http://www.marseille-sur-web.fr/>

- Le professeur pourra demander aux élèves de décrire leur lieu d'habitation et leur mode de vie (journée-type, paysages, repas, animation en ville...)
- Dans quel lieu souhaiteriez-vous vivre plus tard ? Pourquoi ?

VIII. LIENS INTERNET

➤ Site officiel : www.becassine.de

➤ A venir prochainement : www.becassinefilm.com

➤ Si vous voulez fabriquer une poupée Bécassine :
<http://perso.wanadoo.fr/alaindiot/OuMam/becassine1.htm>

Annexe

Quelques personnages à colorier pour les plus petites classes :



Charlotte dans son « py-cha-ma » !



Charlotte



Charlotte et Loulotte, sa maman



Charlotte et Edmond, son papa



Bécassine

1905 erschien Bécassine erstmals in der Mädchenzeitschrift „La Semaine de Suzette“. Die Figur entstammt der Feder der Redakteurin Jacqueline Rivière und des Illustrators Joseph-Porphyre Pinchon. Für Bécassine ist dies der Beginn einer langen Karriere von 99 Kurzgeschichten in den Jahren 1905 bis 1914. Maurice Languereau - Neffe des Herausgebers - der unter dem Pseudonym Caumery schreibt, und Pinchon entwerfen 1913 eine neue Version der Bécassine in Albumform: 28 Bände erscheinen in 45 Jahren. Annaïck Labornez ist als erste weibliche Comic-Heldin besser unter dem Kosenamen Bécassine bekannt, der in die französische Sprache inzwischen als Eigenwort eingegangen ist (etwa naives dummes Mädchen). Nach einer belanglosen Kindheit im Kreise ihrer Familie in einem kleinen bretonischen Dorf macht sich Annaïck wie viele junge Frauen ihrer Zeit auf den Weg nach Paris, um dort Arbeit zu finden: Bei der Marquise de Grand'Air wird sie Dienstmädchen. Ihre Abenteuer führen sie allerdings weit weg von den Salons der Marquise:

Im Laufe der Alben wird die kleine Bretonin in ihrer traditionellen Tracht in den Urlaub fahren,

Flugzeug fliegen, sich auf Entdeckungsreise in größere Städte machen und viele weitere Abenteuer und Fallstricke überwinden.

In „Bécassine und die Jagd nach dem Wikingerschatz“, dessen Drehbuch nicht nach einem bestimmten Album geschrieben sondern frei erfunden wurde, kommt das Kindermädchen in die ihr fremde Großstadt Paris, um auf Charlotte, die Tochter ihres einstigen Sitterkindes Loulotte, aufzupassen. Dabei gerät sie immer wieder in brenzlige Situationen, die sie aber in der ihr eigenen Art meistert. Manchmal helfen ihr glückliche Umstände, manchmal ist es die Besinnung auf gute alte Traditionen. Auf alle Fälle löst sie die Probleme auf eine sehr lustige

Art. Bécassine ist für die ihr Anvertrauten eine Art Schutzengel.